

MODIFICHE REGOLAMENTARI

Chiusi, Novembre 2007

CRITERI GENERALI DELLE MODIFICHE

Attivazione del servizio di condotta treni con un solo agente in cabina di guida



Attrezzaggio dei mezzi di trazione (ETCS – SCMT – SSC)

Non più prevista la presenza obbligatoria del Dispositivo “**Vigilante**”

Istituzione del blocco telefonico senza esclusione del SCMT/SSC



CRITERI GENERALI DELLE MODIFICHE

Razionalizzazione dei moduli M40 DL

Adeguamento della normativa al reale assetto organizzativo territoriale del Gestore Infrastruttura e delle Imprese Ferroviarie

Garantire al personale la possibilità di mantenere le comunicazioni , in caso di necessità



**ISTRUZIONE
PER IL SERVIZIO DEL PERSONALE
DI ACCOMPAGNAMENTO DEI TRENI
- ISPAT -**

Indice

- ❑ Treni con unico agente alla condotta
- ❑ Fermate
- ❑ Guasto del blocco
- ❑ Mezzi di comunicazione
- ❑ Partenza con i segnali disposti a via impedita da una stazione disabilitata o P.B.I. presenziato da AG
- ❑ Superamento di segnali disposti a via impedita con lettere “P” e “A” spente avente solo la funzione di protezione di zone soggette a cadute massi
- ❑ Dimezzamento



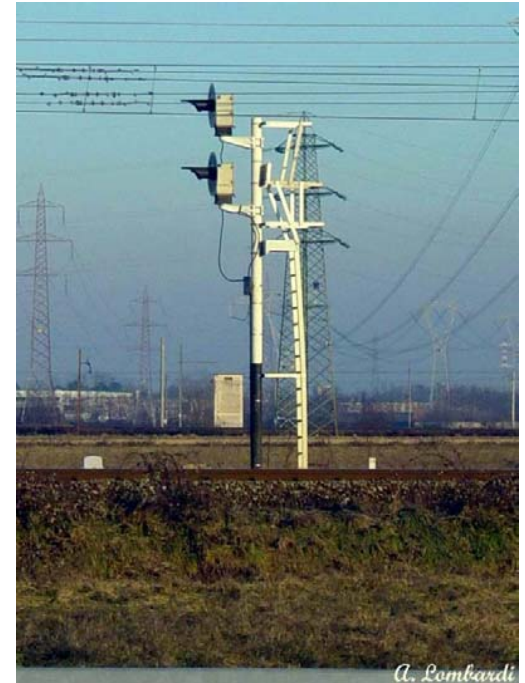
Indice

- ❑ Soccorso ai treni
- ❑ Moduli di prescrizione ai treni – “M.40 D.L. (B.A.)” –
M.40 D.L. (B.m./B.ca./B.tel.)”
- ❑ Telefonia mobile
- ❑ Partenza con la testa del treno ubicata oltre il segnale



Ridefiniti gli ambiti di applicazione:

- ❑ Sottosistemi di bordo e di terra SCMT, ETCS e SSC attivi e funzionanti
- ❑ Per altri mezzi di trazione, anche se non attrezzati, individuati dal Gestore Infrastruttura, utilizzati per particolari servizi



A. Lombardi

Non è più prevista la presenza
obbligatoria del “Dispositivo
Vigilante”



NORME DI CIRCOLAZIONE

Caratteristiche di una fermata



- ❑ Non sono più utilizzate per effettuare incroci, precedenze e **manovre**
- ❑ Sono normalmente impresenziate
- ❑ Possono essere ubicate anche nell'ambito di una stazione

La materia viene definita “nel dettaglio” nell’art. 20/11



Blocco elettrico automatico

- ❑ Esonero dal rispetto dei segnali di blocco **intermedi** (PBA) permissivi
- ❑ Marcia a vista specifica sui PL protetti da segnali di blocco **intermedi** permissivi a via impedita o spenti
- ❑ Osservare le cautele 48/5 superando segnali di blocco **intermedi** permissivi a via impedita con lettera “P” lampeggiante

Blocco elettrico manuale o conta-assi:

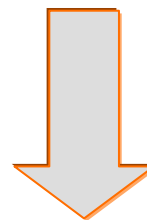
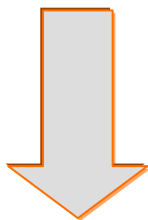
E' consentito autorizzare i treni da precedente stazione alla ripresa della corsa dai Segnali di blocco, con l' esclusione di

- Segnali di partenza di una stazione disabilitata
- Segnali di partenza di stazione disabilitata e impresenziata muniti di lettera luminosa "A"
- segnali di PBI che proteggono punti singolari della linea (raccordi, zona caduta massi, ecc.)

GUASTO DEL BLOCCO ELETTRICO

Blocco elettrico automatico

**Blocco elettrico manuale
e Blocco conta-assi**

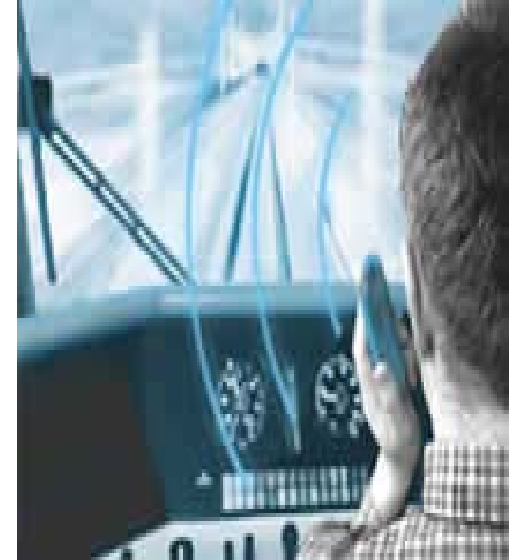


**NON PIU' PREVISTO L'ESONERO PER SEGNALE
DI PARTENZA DI STAZIONE DISABILITATA**

Guasto delle telecomunicazioni o impossibilità di utilizzare i mezzi a disposizione



Il personale del Gestore Infrastruttura e delle Imprese Ferroviarie deve avvalersi di ogni altro mezzo di comunicazione per assicurare la continuità della circolazione



NUOVO TITOLO

Movimenti dei treni con i segnali disposti a via impedita e lettere luminose (“P”, “D” o “A”) spente – **Superamento di segnali disposti a via impedita aventi la sola funzione di protezione di zone soggette a caduta massi**

Procedure

- ❑ Per il proseguimento del treno occorre autorizzazione del DM della successiva stazione abilitata
- ❑ Il DM, per il proseguimento del treno, deve applicare le procedure riportate nell’ Orario di Servizio

Immobilizzazione del treno

Provvedimenti

- ❑ La parte di treno da lasciare in linea deve essere immobilizzata come prescritto nell'art. 78 della PGOS

Trasferita al personale di condotta l'incombenza di immobilizzare la parte del treno che viene lasciata il linea – avvalendosi, nel caso, del personale di accompagnamento



Staffe in lega di alluminio



Staffe in legno

Immobilizzazione del treno

Provvedimenti

Nei casi di fermata di un treno servito da frenatura continua o parzialmente continua sui tratti di linea con pendenza superiore al 10 per mille e mancando la possibilità di proseguire, il macchinista, avvalendosi del **personale di Accompagnamento dei treni** eventualmente presente, dovrà assicurare l'immobilità del treno come prescritto **nell'art. 78 della PGOS**



Staffe in lega di alluminio



Staffe in legno

Adeguate e razionalizzate le norme per il soccorso ai treni rispetto all'attuale assetto organizzativo territoriale

Il soccorso può essere effettuato con l'utilizzo di:

- ❑ Locomotive di riserva
- ❑ Altri mezzi di trazione (carri gru, carri soccorso, mezzi di manovra) da utilizzare in base a quanto previsto dalle norme di accesso all'Infrastruttura ferroviaria nazionale
- ❑ Treni circolanti a seguito secondo specifiche norme emanate dall'Unità Centrale



Procedure operative per il soccorso

Al verificarsi di inconvenienti che lascino presumere la necessità di dover richiedere soccorso

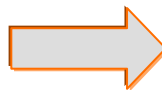
il PdC deve dare avviso verbale al DM



Il DM trasmette l'avviso (verbalmente) al Referente Unità Periferica perché si adoperi per le previste procedure in caso di richiesta soccorso

Procedure operative per il soccorso

Al permanere delle avarie **ed entro un tempo stabilito**, il PdC richiede con comunicazione registrata la locomotiva di soccorso



La richiesta può essere effettuata dal Capotreno in caso di mezzi affidati ad un solo agente di condotta

Procedure operative per il soccorso

In caso di termine delle avarie,
il PdC comunica la disdetta ed
**eventuali limitazioni di velocità
sul percorso**



Procedure operative per il soccorso

Richiesta di soccorso effettuata con comunicazione registrata da parte del PdC verso il DM (della stazione o verso cui è diretto il treno), previa intese con il Capotreno



Esposizione di un segnale di arresto per orientare la locomotiva di soccorso (operazione effettuata dal Capotreno in caso di agente solo)

Il DM che riceve la domanda di soccorso avvisa il Referente accreditato dell'Unità periferica comunicandogli tutti i dati

Il Referente accreditato dell'Unità periferica si attiva per dettare le modalità più idonee per l'effettuazione del soccorso

**Recepite le norme previste dal Decreto Dirigenziale
n° 0002683 – 03/08/2007 – d.G.4 – DIV.5 del 03 agosto 2007,
per le linee AC/AV**

LA MATERIA VIENE TRATTATA NELL'ALLEGATO 1 "Norme di Circolazione"

MODULI DI PRESCRIZIONE AI TRENI

M.40 D.L. (B.A.)

M.40 D.L. (B.m./B.ca./B.tel.)

Semplificazione delle procedure

Sono state previsti per le linee a dirigenza locale solo due tipi di moduli:

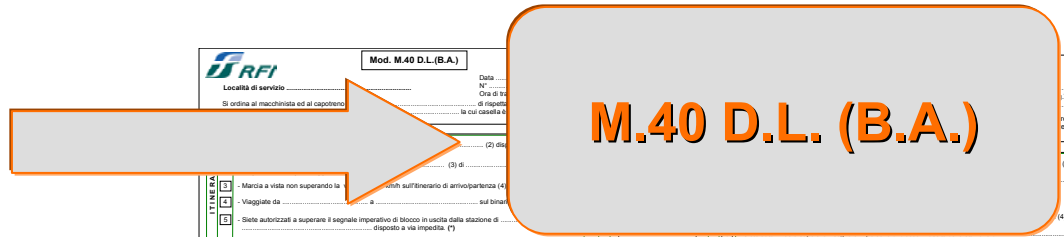
- uno per le linee esercitate con il regime del blocco automatico
- uno per quelle esercitate con gli altri regimi di circolazione

Le prescrizioni sono state riformulate al fine di renderle congruenti con i nuovi criteri previsti per il superamento dei segnali di PBI, PBA e stazioni disabilite, disposti a via impedita nel caso di istituzione del blocco telefonico.

Tali criteri derivano dalle caratteristiche funzionali del **SCMT/SSC**

UNIFICAZIONE MODULI

M.40 D.L./BAN (B.A.)
M.40 D.L./d.b. (B.A.)
M.40 D.L./s.b. (B.A.)



Mod. M.40 D.L.(B.A.)

Data: _____
 N°: _____
 Località di servizio: _____
 Si ordina al macchinista ed al capotreno: _____

Trasim. (1) _____
 rescizioni e in caso _____

ITINERARIO

(1) Marcia a vista non superando la _____ km/h sull'itinerario di arrivo/partenza (4) _____
 (2) Viaggiate da _____ a _____ sul binario _____
 (3) di _____
 (4) Siete autorizzati a superare il segnale imperativo di blocco in uscita dalla stazione di _____ disposto a via impedita. (*)

DISTANZIAMENTO

(5) Esiste via libera di blocco elettrico. _____
 (6) Esiste via libera telefonica di _____ (dispaccio N° _____ / _____).
 (7) Non esiste via libera. Procedete con marcia a vista non superando la velocità di 30 km/h salvo ricezione ordine in linea fino al segnale di blocco N° _____ / di protezione della stazione di _____ (4) rispettando le relative indicazioni.
 (8) Blocco elettrico non funziona da _____ a _____ Su tale tratta escludete la funzione di ripetizione dei segnali in macchina.
 (9) Da _____ a _____ non tenete conto dei segnali di blocco intermedi permissivi comunque disposti, salvo quanto eventualmente notificato dalle prescrizioni 11 e 12.
 (10) Marcia a vista in corrispondenza dei P.L. protetti dai segnali di blocco intermedi permissivi N° _____ superati a via impedita o spenti.
 (11) Osservate le distanze di cui all'art. 465 R.S. superando i segnali di blocco intermedi permissivi a via impedita con l'indicazione di "P" lampeggianti.
 (12) Attenetevi alle altre prescrizioni del Mod. M40 D.L. (B.A.)

SEGNALI

(13) Per interruzione binario _____ (parti o distipi) viaggiate da _____ a _____ sul binario illegale.
 (14) Marcia a vista non superando la velocità di 30 Km/h in arrivo e fermata a _____

SEGNALI

(15) Per interruzione binario _____ (parti o distipi) viaggiate da _____ a _____ sul binario illegale.
 (16) Marcia a vista non superando la velocità di 30 Km/h in arrivo e fermata a _____

AGENZIE DI GUARDIA

AMBITENTE
 In caso di trasmissione del _____, il ricevente deve _____ progressiva _____

(*) Consultare la fancastra principale del F.L. per eventi a via impedita.
 (1) Il numero progressivo è relativo alla ore di trasmissione verso _____ del segnale ("Intermittente", "Distacco Intermittente", "Distacco Intermittente").
 (2) Il numero progressivo è relativo alla ore di trasmissione verso _____ del segnale ("Intermittente", "Distacco Intermittente", "Distacco Intermittente").
 (3) Il numero progressivo è relativo alla ore di trasmissione verso _____ del segnale ("Intermittente", "Distacco Intermittente", "Distacco Intermittente").
 (4) Il numero progressivo è relativo alla ore di trasmissione verso _____ del segnale ("Intermittente", "Distacco Intermittente", "Distacco Intermittente").
 (5) Il numero progressivo è relativo alla ore di trasmissione verso _____ del segnale ("Intermittente", "Distacco Intermittente", "Distacco Intermittente").
 (6) Il numero progressivo è relativo alla ore di trasmissione verso _____ del segnale ("Intermittente", "Distacco Intermittente", "Distacco Intermittente").
 (7) Il numero progressivo è relativo alla ore di trasmissione verso _____ del segnale ("Intermittente", "Distacco Intermittente", "Distacco Intermittente").
 (8) Il numero progressivo è relativo alla ore di trasmissione verso _____ del segnale ("Intermittente", "Distacco Intermittente", "Distacco Intermittente").
 (9) Il numero progressivo è relativo alla ore di trasmissione verso _____ del segnale ("Intermittente", "Distacco Intermittente", "Distacco Intermittente").
 (10) Il numero progressivo è relativo alla ore di trasmissione verso _____ del segnale ("Intermittente", "Distacco Intermittente", "Distacco Intermittente").
 (11) Il numero progressivo è relativo alla ore di trasmissione verso _____ del segnale ("Intermittente", "Distacco Intermittente", "Distacco Intermittente").
 (12) Il numero progressivo è relativo alla ore di trasmissione verso _____ del segnale ("Intermittente", "Distacco Intermittente", "Distacco Intermittente").
 (13) Il numero progressivo è relativo alla ore di trasmissione verso _____ del segnale ("Intermittente", "Distacco Intermittente", "Distacco Intermittente").
 (14) Il numero progressivo è relativo alla ore di trasmissione verso _____ del segnale ("Intermittente", "Distacco Intermittente", "Distacco Intermittente").
 (15) Il numero progressivo è relativo alla ore di trasmissione verso _____ del segnale ("Intermittente", "Distacco Intermittente", "Distacco Intermittente").
 (16) Il numero progressivo è relativo alla ore di trasmissione verso _____ del segnale ("Intermittente", "Distacco Intermittente", "Distacco Intermittente").

M.40 D.L. (B.m./B.ca./B.tel.)

M.40 D.L./BAN. (B.ca.)
M.40 D.L./d.b. (B.m./B.ca./B.tel.)
M.40 D.L./s.b. (B.m./B.ca./B.tel.)

Deve essere utilizzato esclusivamente sulle linee con blocco elettrico manuale, conta-assi o telefonico. Serve per comunicare al macchinista ed al capotreno le prescrizioni in caso di guasti od anomalità (arrivi/partenze con segnali a via impedita, mancato funzionamento del blocco elettrico, circolazione sul binario illegale, ecc.).

INTESTAZIONE

Mod. M.40 D.L. (BA)
Mod. M.40 D.L. (B.m./B.ca./B.tel.)



Località di servizio

Data

N°/..... dell'Ag. Trasm. (1)

Ora di trasmissione (1)

Si ordina al macchinista ed al capotreno del treno di rispettare le sottoindicate prescrizioni N° la cui casella è barrata (o da barrare in caso di trasmissione) e di ritenere nulle le rimanenti prescrizioni.

(1) Il numero progressivo / saltuario e le ore di trasmissione vanno riportati solo nel caso che il modulo venga trasmesso.

| D. M. | Prescrizioni | A. G. |
|------------|--|-------|
| ITINERARIO | 1 - Partite da con segnale (2) disposto a via impedita. (*) - | 1 |
| | 2 - Superate il segnale di (3) di - disposto a via impedita. (*) | 2 |
| | 3 - Marcia a vista non superando la velocità di 30 km/h sull'itinerario di arrivo/partenza (4) interessato. (5) | 3 |
| | 4 - Viaggiate da a sul binario di sinistra/destra. (4) - | 4 |
| | 5 - Siete autorizzati a superare il segnale imperativo di blocco in uscita dalla stazione di - disposto a via impedita. (*) | 5 |

(*) Consultare la fiancata principale del F.L. per eventuale esistenza di avviso accoppiato al segnale da superare a via impedita.
(2) Indicare la funzione del segnale ("Partenza", "Partenza Interno"; "Partenza Interno n°..."; "Partenza esterno"; "Ripetitore di partenza"; "Sussidiario di partenza").
(3) Indicare la funzione del segnale ("Protezione "; "Protezione Esterno"; "Protezione Interno"; "Protezione Interno n°..."). **(4)** Depennare la dizione non occorrente. **(5)** Nel caso la prescrizione n°1 sia riferita ad un segnale ripetitore o sussidiario di partenza, l'itinerario interessato è il percorso fino al successivo segnale di partenza.

| DM | GUIDA PER LA NOTIFICA DELLE PRESCRIZIONI | AG |
|----|--|----|
| 1 | La prescrizione n. 1, da completare, deve essere notificata dal DM/AG quando il treno parte da una località di servizio con segnale disposto a via impedita. Nel caso di partenza da binario sprovvisto di segnale di partenza, la relativa prescrizione ("Partite da.....da binario sprovvisto di segnale di partenza") dovrà essere notificata sulle righe in bianco del presente modulo. | 1 |
| 2 | La prescrizione n. 2, da completare, deve essere notificata dal DM/AG quando il treno debba superare un segnale di protezione di una stazione disposto a via impedita. | 2 |
| 3 | La prescrizione n. 3 deve essere notificata dal DM/AG, congiuntamente alla prescrizione n. 1 o alla n. 2. | 3 |
| 4 | La prescrizione n. 4, da completare, deve essere notificata dal DM sulle linee banalizzate. | 4 |
| 5 | La prescrizione n. 5, da completare, deve essere notificata dal DM sulle linee banalizzate al treno da inoltrare sul binario di destra quando il segnale imperativo di blocco non si dispone a via libera. | 5 |

SEZIONE - DISTANZIAMENTO

Mod. M40 DL (BA)

| | | | | |
|----------------|-------------------|---|---|----------------|
| DISTANZIAMENTO | 6 | - Esiste via libera di blocco elettrico. | 6 | DISTANZIAMENTO |
| | 7 | - Esiste via libera telefonica di (dispaccio N° /). | 7 | |
| | 8 s.b. d.b. | - Non esiste via libera. Procedete con marcia a vista non superando la velocità di 30 km/h salvo ricezione codice in linea fino al segnale di blocco N° / di protezione della stazione di (4) rispettando le relative indicazioni. | 8 | |
| | 9 | - Blocco elettrico non funziona da a Su tale tratta escludete la funzione di ripetizione dei segnali in macchina. | 9 | |

(4) Depennare la dizione non occorrente.

| DM | GUIDA PER LA NOTIFICA DELLE PRESCRIZIONI | AG |
|-------------------|--|----|
| 6 | La prescrizione n. 6 deve essere notificata dal DM/AG quando esiste la via libera di blocco elettrico. | 6 |
| 7 | La prescrizione n. 7, da completare, deve essere notificata dal DM quando è stato istituito il blocco telefonico. | 7 |
| s.b. 8 d.b. | La prescrizione n. 8, da completare, deve essere notificata dal DM/ AG quando è guasta la sezione di B.A. protetta dal segnale di partenza e non è stato istituito il blocco telefonico, depennando le dizioni non occorrenti. Il DM deve praticare la dizione “protezione della stazione di “ quando esiste una sola sezione di B.A. fino alla successiva stazione e quest’ultima sia disabilitata o telecomandata dallo stesso DM. Tale prescrizione non deve essere notificata dal DM sulle linee a semplice binario | 8 |
| 9 | La prescrizione n. 9, da completare, deve essere notificata dal DM in caso di guasto al blocco elettrico che comporti l’istituzione del blocco telefonico. | 9 |

| | | | | |
|----------------|----|---|----|----------------|
| DISTANZIAMENTO | 10 | - Da a..... non tenete conto dei segnali di blocco intermedi permissivi comunque disposti, salvo quanto eventualmente notificato dalle prescrizioni 11 e 12. | 10 | DISTANZIAMENTO |
| | 11 | - Marcia a vista in corrispondenza dei P.L. protetti dai segnali di blocco intermedi permissivi N° superati a via impedita o spenti. | 11 | |
| | 12 | - Osservate le cautele di cui all'art. 48/5 R.S. superando i segnali di blocco intermedi permissivi a via impedita con l'indicazione di "P" lampeggiante. | 12 | |
| | 13 | - Attenetevi alle altre prescrizioni del Mod. M40 D.L. (B.A.) in vostro possesso. | 13 | |

| DM | GUIDA PER LA NOTIFICA DELLE PRESCRIZIONI | AG |
|----|--|----|
| 10 | La prescrizione n. 10, da completare, deve essere notificata congiuntamente alla prescrizione 9 sui tratti di linea con segnali di blocco intermedi permissivi , completandola con l'indicazione delle località che delimitano la tratta dove il blocco non funziona. | 10 |
| 11 | La prescrizione n. 11, da completare, deve essere notificata dal DM congiuntamente alla prescrizione n. 10 sui tratti di linea ove esistano segnali di blocco intermedi permissivi che proteggono PL. | 11 |
| 12 | La prescrizione n. 12 deve essere notificata dal DM congiuntamente alla prescrizione n. 10 sui tratti di linea ove esistano segnali di blocco intermedi permissivi che possono avere l'indicazione "P" lampeggiante | 12 |
| 13 | La prescrizione n. 13 deve essere notificata dall'AG quando, in caso di circolazione con blocco telefonico, non può disporre a via libera il segnale. | 13 |

SEZIONE - BINARIO ILLEGALE

Mod. M40 DL (BA)

| | | | | |
|-------------------------|----|---|----|-------------------------|
| BINARIO ILLEGALE | 14 | - Per interruzione binario (pari o dispari) viaggiate da a sul binario illegale. | 14 | BINARIO ILLEGALE |
| | 15 | - Marcia a vista non superando la velocità di 30 Km/h in arrivo e fermata a | 15 | |
| | 16 | - Fermate in precedenza del primo deviatoio di | 16 | |
| | 17 | - Esponete in testa al treno segnale rosso a destra o fanale destro a luce rossa. | 17 | |
| | 18 | - Marcia a vista nell'impegnare e nel percorrere i tratti di lavoro preceduti dalla tabella "C" oppure "S". | 18 | |

| DM | GUIDA PER LA NOTIFICA DELLE PRESCRIZIONI | AG |
|----------|---|----------|
| 14 | La prescrizione n.14, da completare, deve essere notificata sulle linee a doppio binario dal DM ai treni che debbano percorrere il binario illegale. | 14 |
| 15 | La prescrizione n.15, da completare, deve essere notificata sulle linee a doppio binario dal DM ai treni che debbano percorrere il binario illegale e non deve essere praticata solo quando la stazione successiva interessata sia munita del segnalamento di protezione a vela quadra per le provenienze dal binario illegale. | 15 |
| 16 | La prescrizione n.16, da completare, deve essere notificata sulle linee a doppio binario dal DM ai treni che debbano percorrere il binario illegale e non deve essere praticata solo dopo il ricevimento, da parte della stazione interessata, del relativo dispaccio di soppressione, oppure quando la stazione che riceve i treni dal binario illegale sia munita del segnalamento di protezione a vela quadra per le provenienze dal binario illegale. | 16 |
| 17 18 | Le prescrizioni n. 17 e 18 devono essere notificate sulle linee a doppio binario dal DM solo al primo treno che deve percorrere il binario illegale. | 17 18 |

SEZIONE - VARIE

Mod. M40 DL (BA)

| | | | | |
|--------------|----------------------|--|----------------------|--------------|
| VARIE | 19 | - Marcia a vista in corrispondenza del (dei) P.L. km | 19 | VARIE |
| | 20 | - A vostro treno licenziato dal capotreno. - | 20 | |
| | 21 | - | 21 | |
| | <input type="text"/> | - | <input type="text"/> | |
| | <input type="text"/> | - | <input type="text"/> | |

| DM | GUIDA PER LA NOTIFICA DELLE PRESCRIZIONI | AG |
|-----------|---|-----------|
| 19 | La prescrizione n. 19, da completare, deve essere notificata dal DM/AG quando occorre praticare al treno la marcia a vista in corrispondenza del (dei) P.L. con la specifica prescrizione. | 19 |
| 20 | La prescrizione n. 20, da completare, deve essere notificata dal DM quando la partenza del treno con segnale a via impedita venga ordinata dal capotreno. | 20 |
| 21 | Le righe corrispondenti alle caselle in bianco devono essere utilizzate per la notifica di ulteriori prescrizioni non previste nel modulo che si rendessero necessarie, quali ad esempio: quelle per il superamento dei segnali a via impedita muniti di lettera luminosa "P" spenta; anomalità per guasto alle apparecchiature di terra dei sistemi SCMT/SSC, ecc., riportando nella corrispondente casella vuota il relativo numero progressivo e barrando la casella medesima. Per una stessa prescrizione possono essere utilizzate più righe; in tal caso, il numero progressivo deve essere riportato nella sola casella corrispondente al primo rigo. Le righe in bianco non utilizzate devono essere annullate tracciandoci una linea. | 21 |

SEZIONE - ITINERARIO

Mod. M.40 D.L. (B.m./B.ca./B.tel.)

| D. M. | Prescrizioni | A. G. |
|-------|--|-------|
| 1 | - Partite da con segnale (2) disposto a via impedita. (*) - | 1 |
| 2 | - Superate il segnale di (3) di - disposto a via impedita. (*) | 2 |
| 3 | - Marcia a vista non superando la velocità di 30 km/h sull'itinerario di arrivo/partenza (4) interessato. (5) | 3 |
| 4 | - Viaggiate da a sul binario di sinistra/destra. (4) - | 4 |
| 5 | - Siete autorizzati a superare il segnale imperativo di blocco in uscita dalla stazione di disposto a via impedita. (*) | 5 |

(*) Consultare la fiancata principale del F.L./F.O. per eventuale esistenza di avviso accoppiato al segnale da superare a via impedita.
 (2) Indicare la funzione del segnale ("Partenza", "Partenza Interno"; "Partenza Interno n°..."; "Partenza esterno"; "Ripetitore di partenza"; "Sussidiario di partenza"; nel caso di P.B.I.: "di blocco"). (3) indicare la funzione del segnale ("Protezione "; "Protezione Esterno"; "Protezione Interno"; "Protezione Interno n°..."). (4) Depennare la dizione non occorrente. (5) Nel caso la prescrizione n°1 sia riferita ad un segnale ripetitore o sussidiario di partenza, l'itinerario interessato è il percorso fino al successivo segnale di partenza.

| DM | GUIDA PER LA NOTIFICA DELLE PRESCRIZIONI | AG |
|----|--|----|
| 1 | La prescrizione n. 1, da completare, deve essere notificata dal DM/AG quando il treno parte da una località di servizio con segnale disposto a via impedita. Nel caso di partenza da binario sprovvisto di segnale di partenza, la relativa prescrizione ("Partite da.....da binario sprovvisto di segnale di partenza") dovrà essere notificata sulle righe in bianco del presente modulo. | 1 |
| 2 | La prescrizione n. 2, da completare, deve essere notificata dal DM/AG quando il treno debba superare un segnale di protezione di una stazione disposto a via impedita. | 2 |
| 3 | La prescrizione n. 3 deve essere notificata dal DM/AG, congiuntamente alla prescrizione n. 1 o alla n. 2. Tale prescrizione non deve essere notificata quando la prescrizione n. 1 è relativa ad un P.B.I. | 3 |
| 4 | La prescrizione n. 4, da completare, deve essere notificata dal DM sulle linee banalizzate. | 4 |
| 5 | La prescrizione n. 5, da completare, deve essere notificata dal DM sulle linee banalizzate al treno da inoltrare sul binario di destra quando il segnale imperativo di blocco non si dispone a via libera. | 5 |

| | | | | | |
|-----------------------|----|--|---|----|-----------------------|
| DISTANZIAMENTO | 6 | - Esiste via libera di blocco elettrico. | - | 6 | DISTANZIAMENTO |
| | 7 | - Esiste via libera telefonica di (dispaccio N°..... /). | - | 7 | |
| | 8 | - Esiste via libera come da Mod. M40 D.L. (B.m/B.ca./B.tel.) in vostro possesso. | - | 8 | |
| | 9 | - Blocco elettrico non funziona da a Su tale tratta rispettate ugualmente tutti i segnali. | - | 9 | |
| | 10 | - Siete autorizzati a riprendere la corsa dai segnali di PBI N° disposti a via impedita e con lettera "A" spenta. (*) | - | 10 | |

| DM | GUIDA PER LA NOTIFICA DELLE PRESCRIZIONI | AG |
|-----------|--|-----------|
| 6 | La prescrizione n. 6 deve essere notificata dal DM/AG quando esiste la via libera di blocco elettrico. | 6 |
| 7 | La prescrizione n. 7, da completare, deve essere notificata dal DM/AG quando il distanziamento dei treni deve avvenire con il blocco telefonico. | 7 |
| 8 | La prescrizione n. 8, deve essere notificata dall'AG quando, in caso di circolazione con blocco telefonico, non può disporre a via libera il segnale. | 8 |
| 9 | La prescrizione n. 9, da completare, deve essere notificata dal DM/AG quando il blocco elettrico è guasto o inutilizzabile per altra causa. | 9 |
| 10 | La prescrizione n. 10, da completare, deve essere notificata dal DM, congiuntamente alla prescrizione n. 9, quando il treno è autorizzato a superare determinati segnali di P.B.I., non coincidenti con stazioni impresenziate, che proteggano le sezioni di blocco ritenute guaste e che non proteggano punti singoli della linea. | 10 |

SEZIONE - BINARIO ILLEGALE

Mod. M.40 D.L. (B.m./B.ca./B.tel.)

| | | | | |
|-------------------------|----|---|----|-------------------------|
| BINARIO ILLEGALE | 11 | - Per interruzione binario (pari o dispari) viaggiate da a sul binario illegale. | 11 | BINARIO ILLEGALE |
| | 12 | - Marcia a vista non superando la velocità di 30 Km/h in arrivo e fermata a | 12 | |
| | 13 | - Fermate in precedenza del primo deviatoio di | 13 | |
| | 14 | - Esponete in testa al treno segnale rosso a destra o fanale destro a luce rossa. | 14 | |
| | 15 | - Marcia a vista nell'impegnare e nel percorrere i tratti di lavoro preceduti dalla tabella "C" oppure "S". | 15 | |

| DM | GUIDA PER LA NOTIFICA DELLE PRESCRIZIONI | AG |
|----------|---|----------|
| 11 | La prescrizione n. 11, da completare, deve essere notificata sulle linee a doppio binario dal DM ai treni che debbano percorrere il binario illegale. | 11 |
| 12 | La prescrizione n. 12, da completare, deve essere notificata sulle linee a doppio binario dal DM ai treni che debbano percorrere il binario illegale e non deve essere praticata solo quando la stazione successiva interessata sia munita del segnalamento di protezione a vela quadra per le provenienze dal binario illegale. | 12 |
| 13 | La prescrizione n. 13, da completare, deve essere notificata sulle linee a doppio binario dal DM ai treni che debbano percorrere il binario illegale e non deve essere praticata solo dopo il ricevimento, da parte della stazione interessata, del relativo dispaccio di soppressione, oppure quando la stazione che riceve i treni dal binario illegale sia munita del segnalamento di protezione a vela quadra per le provenienze dal binario illegale | 13 |
| 14 15 | Le prescrizioni n. 14 e 15 devono essere notificate sulle linee a doppio binario dal DM solo al primo treno che deve percorrere il binario illegale. | 14 15 |

| | | | | |
|--------------|-----------------------------|--|--|--------------|
| VARIE | <input type="checkbox"/> 16 | - Marcia a vista in corrispondenza del (dei) P.L. km | <input type="checkbox"/> 16 | VARIE |
| | <input type="checkbox"/> 17 | - A vostro treno licenziato dal capotreno. - | <input checked="" type="checkbox"/> 17 | |
| | <input type="checkbox"/> 18 | - | <input type="checkbox"/> 18 | |
| | <input type="checkbox"/> | - | <input type="checkbox"/> | |
| | <input type="checkbox"/> | - | <input type="checkbox"/> | |
| | <input type="checkbox"/> | - | <input type="checkbox"/> | |

| DM | GUIDA PER LA NOTIFICA DELLE PRESCRIZIONI | AG |
|-----------|---|-----------|
| 16 | La prescrizione n. 16, da completare, deve essere notificata dal DM/AG quando occorre praticare al treno la marcia a vista in corrispondenza del (dei) P.L. con la specifica prescrizione. | 16 |
| 17 | La prescrizione n. 17, da completare, deve essere notificata dal DM quando la partenza del treno con segnale a via impedita venga ordinata dal capotreno. | 17 |
| 18 | Le righe corrispondenti alle caselle in bianco devono essere utilizzate per la notifica di ulteriori prescrizioni non previste nel modulo che si rendessero necessarie, quali ad esempio: quelle per il superamento dei segnali a via impedita muniti di lettera luminosa "D" o "A" spenta; anomalità per guasto alle apparecchiature di terra dei sistemi SCMT/SSC, ecc., riportando nella corrispondente casella vuota il relativo numero progressivo e barrando la casella medesima. Per una stessa prescrizione possono essere utilizzate più righe; in tal caso, il numero progressivo deve essere riportato nella sola casella corrispondente al primo rigo. Le righe in bianco non utilizzate devono essere annullate tracciandoci una linea. | 18 |

SEZIONE - VARIE

Mod. M.40 D.L. (B.m./B.ca./B.tel.)

Esempio di compilazione righe in bianco: fermata a segnale di PBI a via impedita con lettera "A" spenta, posto a protezione di punti singolari della linea

| | | | | | | | |
|-----------------------|-------------------------------------|---------------|--|---|--------------------------|--------------------------|----|
| V A R I E | <input type="checkbox"/> | 16 | - Marcia a vista in corrispondenza del (dei) P.L. km | - | <input type="checkbox"/> | 16 | |
| | <input type="checkbox"/> | 17 | - A vostro treno licenziato dal capotreno. - | | <input type="checkbox"/> | 17 | |
| | <input checked="" type="checkbox"/> | 18 | <i>- Fermatevi al segnale del PBI n° 25 spento e mettetevi in comunicazione con il DM della stazione di "E" per ricevere ulteriori prescrizioni</i> | | | <input type="checkbox"/> | 18 |
| | <input type="checkbox"/> | | - | | | <input type="checkbox"/> | |
| | <input type="checkbox"/> | | - | | | <input type="checkbox"/> | |

Allegato 3

NORME DI ESERCIZIO PER IL COLLEGAMENTO VIA RADIO TERRA – TRENO, BORDO – BORDO E TERRA – TERRA (TELEFONIA MOBILE)

Previsto che per i treni supplementari, per l'associazione a numero funzionale e per le relative chiamate ad essi dirette, dovranno essere adottate le stesse procedure previste per i treni ordinari utilizzando un numero identificativo del treno a 6 cifre e lasciando invariati per tutti i tipi di treno, i codici funzionali degli agenti:

| Treno Supplementare | Prima cifra del numero treno a 6 cifre |
|---------------------|--|
| Ante | 1 |
| Bis | 2 |
| Ter | 3 |
| Quater | 4 |

Numeri Funzionali

Identificazione utenti attraverso numeri non di Rete

Esempio PIANO DI NUMERAZIONE
– DECADE 2



| NUMERO O FUNZIONE TRENO | NUMERO DEL TRENO (5 digit obbligatori) | CODICE OPERATORE |
|-------------------------|---|------------------|
|-------------------------|---|------------------|



| | | |
|---|-------|----|
| 2 | 00224 | 81 |
|---|-------|----|

Chiamata verso Primo agente di condotta treno 224 bis

Numeri Funzionali

Identificazione utenti attraverso numeri non di Rete

Esempio PIANO DI NUMERAZIONE
– DECADE 2



| NUMERO O FUNZIONE TRENO | NUMERO DEL TRENO (6 digit obbligatori) | CODICE OPERATORE |
|-------------------------|---|------------------|
|-------------------------|---|------------------|



| | | |
|---|--------|----|
| 2 | 200224 | 01 |
|---|--------|----|

Chiamata verso Primo agente di condotta treno 224 bis

Allegato 4

NORME PARTICOLARI PER IL PERSONALE
DI ACCOMPAGNAMENTO DEI TRENI IN
SERVIZIO AI TRENI CON MEZZI DI TRAZIONE
PROVISTI DI APPARECCHIATURA PER IL
CONTROLLO DELLA MARCIA DEL TRENO (SCMT)

Partenza con la testa del treno ubicata oltre il segnale

Stabilite nuove procedure per la partenza di un treno oltre il segnale di partenza



- ❑ **Istituito un nuovo segnale Picchetto indicatore Punto Informativo posticipato di segnale di partenza sulle linee attrezzate con SCMT/SSC**
- ❑ **Viene installato in determinate località di servizio**
- ❑ **La partenza con la testa ubicata oltre il segnale deve avvenire solo sui binari per i quali è previsto il tasto “Tb00**
- ❑ **Il personale di condotta deve avvisare con comunicazione registrata il DM/DCO ogniqualvolta la testa del treno sia ubicata oltre il segnale**
- ❑ **Nell’orario di servizio devono essere indicati i binari per i quali esiste il tasto o la funzione il tasto “Tb00”**

Nel caso non sia possibile utilizzare il tasto Tb00, ai treni deve essere praticata opportuna prescrizione

MODIFICHE REGOLAMENTARI

PGOS - ISM

- ❑ Soppressa l'indicazione riguardante le fermate indicate in orario con carattere "*Corsivo*" (chiaro grande)" (fermate provviste di binario di incrocio o precedenza) in quanto non più esistenti